

— Since 1985 —

OBKG

Japanese Language School





TATI MARIANA WINATA (來自印尼／2018 年 3 月畢業／33 期學生)

大阪文化國際學校是文部科學省認可為學校法人的日語學校。1985 年開始從事日語教育。以悠久的歷史與豐富の日語教育經驗為傲。

教師透過定期研修與研究會，致力於日語教授法的研究與技術的提升。

學校所在地點為日本第二大都市——大阪的中心。距離大阪站僅有一站之遙，是公園眾多，十分寧靜的地區。也是適合專心學習的理想環境。

**這不是只教授日語的學校。
而是以日語實現夢想的學校。**

本校備有專為希望進入大學、研究所、專門學校升學的學生所設計的專業教育系統，從而實現了 100% 的升學率。

本校也獲得厚生勞動省認可從事就業介紹業務，因此，以在日本就業為目標的學生也能放心。

為了實現夢想，班主任教師將與您一起安排計畫，並且全面支援您的留學生活。

留學生活中各式各樣的問題，也將由職員予以應對，敬請享受安心舒適的日本留學生活。



校舍內備有Wi-Fi



小型教室



大型教室



學生休息處

學校宿舍

學生宿舍為一人一間的單人房。房間內備有空調、冰箱、廚房、浴室、網路。



宿舍外觀



可從遷入當天開始生活

學校的附近

OBKG 距離大阪的中心區「大阪站」1 站。最近車站為 JR「天滿站」與 Osaka Metro「扇町站」。不論從哪一個車站出發，都是步行 5 分鐘可抵達的距離。「大阪站」附近有 6 條鐵路路線聚集，是大阪最大的商業據點。由於校舍地處住宅區中，因此雖位於都會，但環境幽靜。非常適合學習。



便利商店距離學校竟然只需步行10秒鐘！



生活用品可在附近的大型超市購買



超大便當298日圓！



附近也有日本最長的商店街



讀書讀累了，就搭乘水上巴士觀光



位於學習之神「天滿宮」的腳邊



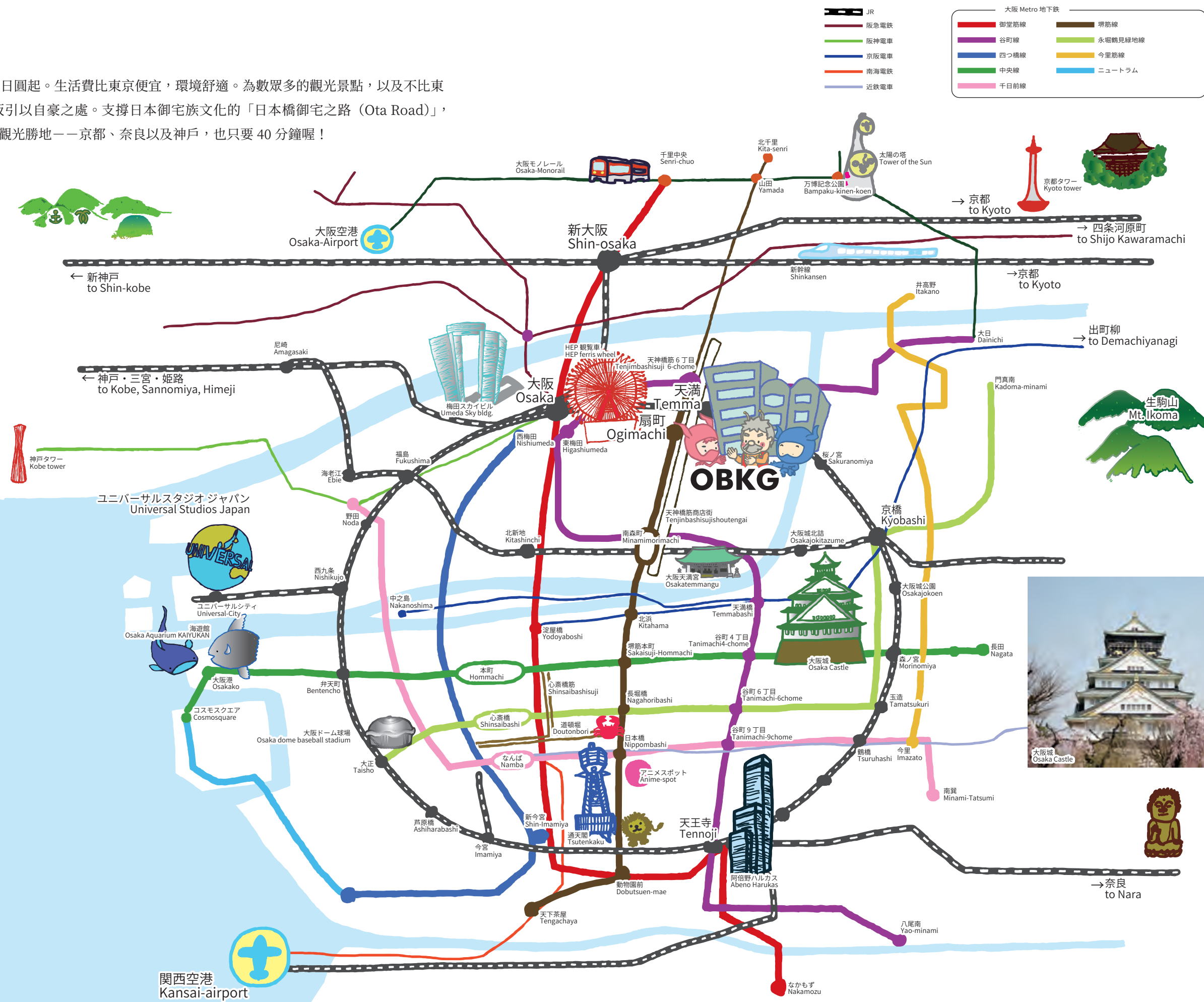
郵局、銀行還有醫院，都位於步行3分鐘的區域內

附近有許多很棒的商店



一起認識大阪吧！

A wide-angle nighttime photograph of Kansai International Airport. The terminal building is brightly lit, and several aircraft are visible on the tarmac. The sky is dark blue. In the bottom right corner, there is a white box with the text "関西機場" and "Kansai-airport" below it.



4 April	5 May	6 June	7 July	8 August	9 September
<ul style="list-style-type: none"> ● 4月生入學 ● 賞花  	<ul style="list-style-type: none"> ● 日本留學試驗 (EJU) 對策模擬考試 ● 特別課程 (綜合科目、數學、理科) ● 體育大會  	<ul style="list-style-type: none"> ● 第一次 日本留學試驗 (EJU) 考試  	<ul style="list-style-type: none"> ● 7月生入學 ● 第一次 日語能力試驗 (JLPT) 考試 ● 天神祭 ● 大學說明會  	<ul style="list-style-type: none"> ● 章魚燒派對 ● 暑假  	<ul style="list-style-type: none"> ● 期末考 ● 遠足  

入學時，學校將幫助學生辦理住民登錄、健康保險投保、健康檢查、申請行動電話以及介紹打工

一年的活動



每天的活動內容都刊載於 SNS 上。
請務必確認內容！

<ul style="list-style-type: none"> ● 畢業典禮  	<ul style="list-style-type: none"> ● 節分灑豆大會 ● 演講大會  	<ul style="list-style-type: none"> ● 新年正月 ● 1月生入學 ● 搗麻糬大會 ● 國公立大學入學考試準備  	<ul style="list-style-type: none"> ● 第二次 日語能力試驗 (JLPT) 考試  	<ul style="list-style-type: none"> ● 第二次 日本留學試驗 (EJU) 考試  	<ul style="list-style-type: none"> ● 10月生入學 ● 私立大學入學考試準備  
3 March	2 February	1 January	12 December	11 November	10 October

1 8:30~

從宿舍出發
從宿舍步行 20 分鐘到學校。春天時，一邊欣賞河川沿岸盛開的櫻花，一邊上學！

9:00~

開始上午的課程
我的班級是上午班。這是配合個人程度的班級，因此課程非常易懂♡

12:40~

課程結束—午餐
期盼已久的午餐！有的人會自己做便當，我則是到附近的超市購買。^^; 附近有很多時髦的餐廳，所以也有朋友選擇外食喔！

14:00~

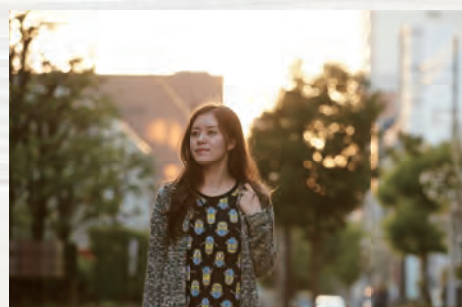
回到宿舍
寫作業和預習明天的內容、洗衣服，還有好好的清掃房間。

17:00~

打工
我現在有在打工。我在餐廳打工，所以配有晚餐。非常划算！
留學生 1 個星期可打 28 個小時以內的工。

21:00~

回到宿舍
與朋友聊天，度過愉快的時光。準備明天的課程，並且盡早就寢。晚安。



LAUREN SUMON CHANDRA (印尼)
京都大學 大學院
工學研究科 材料科學專攻
我希望在國際化的企業就業



LENGGOGHENI (印尼)
筑波大學 大學院
生命環境科學研究科 環境科學專攻
任職日本企業—現為 NZ 派駐人員



WILLIAM LEONARD LIEM (印尼)
豐橋技術科學大學
全球技術科學建築師培育課程
預計升學大學院



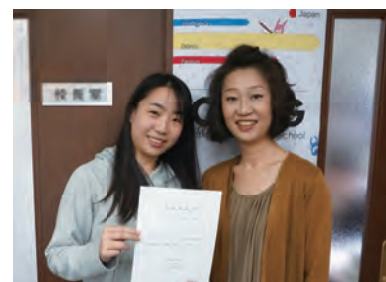
GAVIN STEVEN SUCIADI (印尼)
北九州市立大學
國際環境工學部 資訊媒體工學科
升學大學院後，希望在日本就業



JAMES YAURY (印尼)
早稻田大學 大學院
經營管理研究科
預計繼承與日本企業有關的父母的公司



JUAN ADRIAN (印尼)
辻調理師專門學校
調理技術管理學科
希望在印尼開設日本料理餐廳



王秋菊 (中國)
大阪府立大學 大學院
經濟學研究科 專攻經營學
希望成為經濟專家



林宗宝 (中國)
修成建設專門學校
工業專門課程 建設學科
希望學習日本的耐震技術



PHAN GIA TOAN (越南)
關西學院大學
國際學部 國際學科
希望成為串聯日本與越南的人才

主要的升學處、就業處

大學院 東京大學大學院、京都大學大學院、神戶大學大學院、大阪大學大學院、大阪府立大學大學院、大阪教育大學大學院、兵庫縣立大學大學院、九州大學大學院、北九州市立大學大學院、筑波大學大學院、早稻田大學大學院、關西學院大學大學院、關西大學大學院、龍谷大學大學院、立命館大學大學院、京都外國語大學大學院、桃山學院大學大學院、名古屋商科學大學大學院及其他

大學 滋賀大學、豐橋科學技術大學、香川大學、滋賀縣立大學、大阪市立大學、大阪教育大學、北九州市立大學、同志社大學、關西學院大學、關西大學、近畿大學、龍谷大學、大阪工業大學、桃山學院大學、大阪產業大學、京都產業大學、流通科學大學、甲南大學、京都外國語大學、大阪藝術大學、京都造型藝術大學、追手門學院大學、日本體育大學、京都精華大學、京都嵯峨藝術大學、明治大學、大阪商業大學、帝塚山大學及其他





專門學校 辻調理師專門學校、大阪綜合設計專門學校、修成建設專門學校、豐田神戶汽車大學校、ECC 電腦專門學校、大阪動畫學院專門學校、大阪工業技術專門學校、HAL 大阪及 其他

就業 Lasante International 股份公司、NIPROI 股份公司、ASPARK 股份公司、白銅股份公司、TRUST TECH 股份公司、KARAKSA HOTELS KANSAI 股份公司、JAMS 股份公司及其他

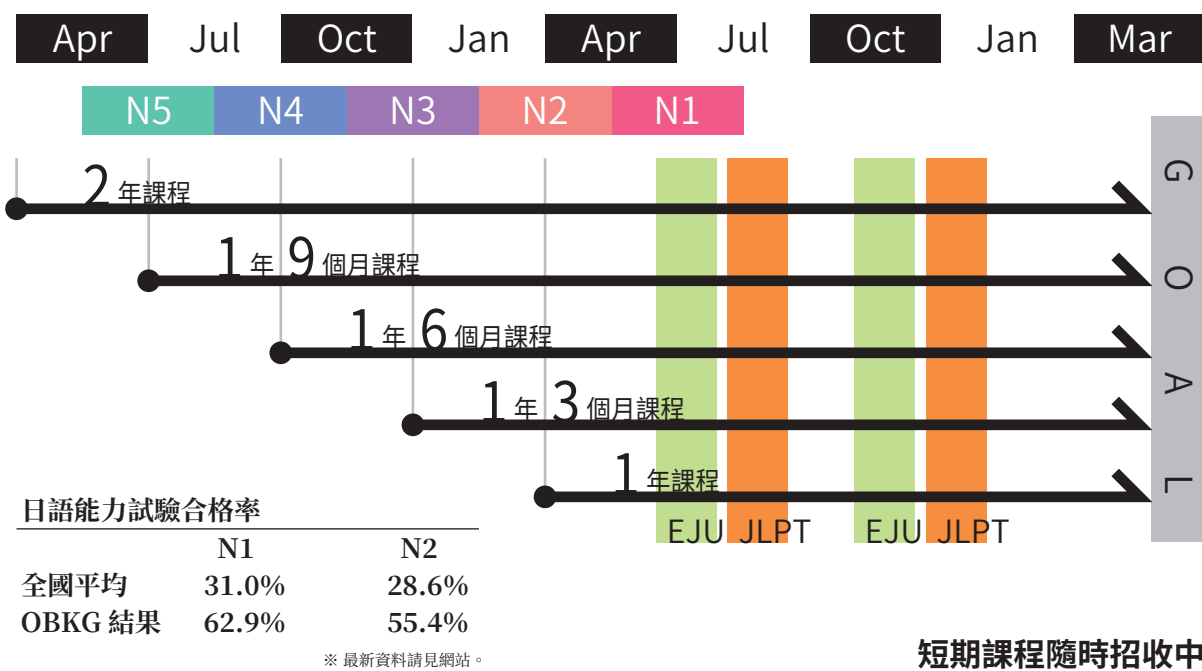
入學條件

- 在母國修畢 12 年課程以上，或具備同等學力者
- 通過本校實施的面試、考試者

長期課程

		專攻	招收期間
 4 April	2 年課程	一般 / 升學	10 月上旬 ~ 11 月下旬
	1 年課程	一般 /	10 月上旬 ~ 11 月下旬
 7 July	1 年 9 個月課程	一般 / 升學	1 月上旬 ~ 3 月下旬
 10 October	1 年 6 個月課程	一般 / 升學	4 月上旬 ~ 5 月下旬
 1 January	1 年 3 個月課程	一般 / 升學	7 月上旬 ~ 8 月下旬

课程时间安排



短期課程隨時招收中

OBKG 式指導系統

- 將升學、就業科學化，並提供萬全的策略 -

● 班主任制

入學時決定班主任老師，老師將照顧你的生活與學業直到畢業為止。
每月舉辦個人懇談，解決學生的煩惱與問題。

● 學生現狀紀錄表

以專用系統管理學生的成績與生活情況。
所有教員共享資料，因此可及早應對學生的問題。

● 信賴的實績

本校為大阪地區中歷史最為悠久的日語學校。
因長年深得信賴，因此擁有眾多大學、專門學校的特別推薦名額。

● 日本留學試驗對策

可參與理科、數學、綜合科目的特別課程。
對於日本留學試驗，亦有萬全的策略。

● 豐富的學校資訊

本校逐次收集、分析日本全國的大學、專門學校的資訊。
建議最適當的升學處，擁有合格率 100% 的傲人實績。

大學院課程

提出研究計畫 → 尋找指導教授 → 指導如何與教授聯絡（指導電子郵件內文書寫方式） →
面談內容、面試禮儀指導 → 報考文件的日文翻譯 → 口試應試指導

大學課程

帶領學生參加學校開放日 → 個別面談決定志願學校、學部 →
從申請資料到報考為止的個人指導（均由班主任老師擔任） → 報考文件日文翻譯 →
面試指導、應試指導

專門學校課程

校園公開隨行 → 個別面談決定志願學校、學部 →
從申請資料到報考為止的個人指導（均由班主任老師擔任） → 報考文件日文翻譯 →
面試指導、應試指導

就業課程

禮儀與服裝指導 → 就業展隨行 → BJT 特別班級的課程 →
履歷表、職務經歷表製作指導（為成功就業準備的文件製作） → 面試個人練習 → 至內定為止

獎學金制度

- 大阪文化國際學校 校內獎學金
1. 日語能力試驗 N1 / N2 成績優秀者

1 年 2 次支給
2. 日本留學試驗成績優秀者

1 年 2 次支給
3. 優秀學生獎學金

1 年 2 次支給 (春季、秋季) 5 萬日圓 × 20 名
- JASSO 日本學生支援機構 獎學金
- 3 萬日圓 × 12 個月



升學支援

除了大學、專門學校的聯合升學說明會之外，本校教師也將率領前往公開校園活動。不僅透過網站與宣傳冊，還可直接與學校人員交談，直接親眼觀看，並決定希望升學的學校。

決定志願校後，填寫報名表、製作志願理由書、面試練習，以至於合格後的入學手續為止，將由各教師負責應對。

兄弟姐妹入學

兄弟姐妹入學者眾多，是 OBKG 引以自豪之處。「因為哥哥、姐姐看起來很開心」、「因為可升學至好大學」，如此表示而進入本校的兄弟姊妹們。

兄弟姐妹入學是雙親、家族信賴本校的證明。



校長致詞



教育方針

校長 岡 猛
日語教員資格
興趣：機車、格鬥技

年輕的你，擁有無限的可能。大阪文化國際學校的所有教師將全力支援，以使日本留學成為支撐你的未來的力量。讓我們在大阪天滿的校舍相會吧！

「學生的夢想是改變世界的力量。一起創造更好的未來吧！」

- 聆 聽** 重複個別面談，掌握個性。確立您的未來願景。
- 傳 達** 以清楚易懂的方式說明各學校的教育內容。協助學生的決定。
- 培 育** 以高度的教育水準為座右銘。著力於日語教師的培育。

教職員致詞



副校長 井上 美雪
以日語消弭國界吧！
興趣：開車、欣賞家庭電影
派駐印尼 5 年的經驗與超過 20 年的日語教師經歷，貨真價實。
她也是讓 OBKG 在印尼一躍成名的一大功臣喔！



教務部長 前川 靜江
總之請開懷大笑
興趣：製作各式各樣的東西
深思



學生課 Evan Kurniawan
日本的好不要只是用聽的來理解，請一定要來日本，並親眼看看才知道。



學生課 CHO NYI WIN
在 OBKG，你不僅可以學習日語，還可以學習成為社會人的常識和禮儀。
為了你們能在日本發揮積極的作用，我們將為你們提供支持，讓我們一起努力吧



學生課 北中 里奈
出國留學不只是都是好玩有趣而已。你的努力付出會回到你身邊的。在 OBKG 實現你的夢想吧！





學校沿革

- | | |
|-------------|---|
| 1985 年 02 月 | 於大阪府堺市創立大阪國際學院 |
| 1991 年 10 月 | 大阪國際學院遷至大阪市北區 |
| 2002 年 04 月 | 設立學校法人岡學園大阪文化國際學校 |
| 2004 年 10 月 | 統合大阪國際學院、學校法人岡學園大阪文化國際學校
統一成為學校法人岡學園大阪文化國際學校 |



学校法人 岡学園

大阪文化国際学校

〒530-0035 大阪府大阪市北区同心 2-11-12

TEL : +81-6-6882-1435

Email : obkg@japanese.ac.jp